



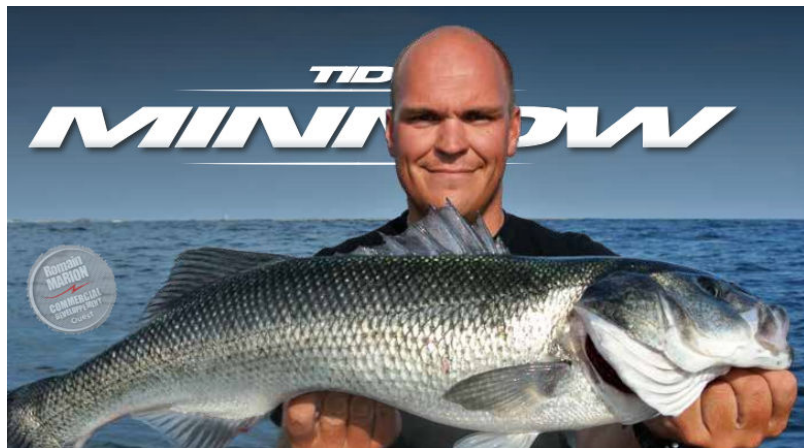
CR de la session Atelier pêche aux Leurres.

Date : 19/2/2022.

Lieu : Maison de la mer

Intervenants : Coopérative Maritime de Concarneau

Avec Ultimate Fishing.



Stratégie de pêche aux leurres :

Il est recommandé de commencer la pêche par des leurres de surface puis descendre progressivement dans la couche d'eau pour finir par les leurres pour prospecter le fond.

Soit : Leurres durs de surface puis, Leurres durs à bavette puis, Leurres souples ou jigs

Il existe néanmoins une contrainte à cette stratégie pour l'utilisation des leurres de surfaces. La température de l'eau qui doit être suffisamment réchauffée. Elle doit être supérieure à 15°C et idéalement avec une profondeur inférieure à 15m. (Exceptionnellement avec des très gros leurres de surface jusqu'à 40m de profondeur)

Les lancers s'opèrent généralement dans le sens du vent, cela facilite le lancer et augmente la distance de projection du leurre. La dérive du bateau est celle du vent car les courants sont relativement faibles dans notre région. Il ne faut pas hésiter à varier les angles du lancer car le poisson se positionne face au courant. Le leurre ne doit en aucun cas arriver par l'arrière du poisson.

Présentation des leurres durs

Généralités

Les couleurs de base des leurres sont Bleu, Vert, Blanc

La taille des leurres est de 10cm à 13cm. On augmente la taille en fin de saison.

Leurres de surfaces

Le montage terminal est réalisé à l'aide d'une agrafe arrondie pour ne pas brider la nage du leurre.



XORUS Asturie



Ce leurre permet une prospection rapide du spot avec de simple **lancer ramener**. Il est équipé d'une bille bruiteuse qui attire les poissons même par mer formée.

Ne pas hésiter à s'arrêter quelques seconde puis reprendre le ramener. (Stop and go.)

XORUS Patchinko



Ce leurre nécessite **une animation**, il a une sonorité différente de l'Asturie et une nage en zig-zag . Il est a utiliser en deuxième intention.

XORUS Frosty



C'est un modèle comparable au Patchinko mais en plus discret. Il est à utiliser par mer calme

Présentation des leurres durs à bavette

En première intention **lancer et ramener en linéaire** puis, pour varier l'animation, donner des coups de scion.

Le montage terminal du leurre est réalisé à l'aide d'agrafe en V.



Le leurre à bavette permet de descendre dans la couche d'eau. La profondeur d'évolution du leurre est généralement de 0.5m à 3m selon le leurre et la longueur de la bavette.



Leurre de traine

Un leurre spécifique pour la traine est présenté. Il permet une vitesse de traine de 3 nœuds jusqu'à 7 nœuds. La pêche la plus rapide est préconisée pour la bonite.

Halco sorcerer 150 STD

, il est équipé de 2 bavettes amovibles qui permettent un réglage de la profondeur d'évolution du leurre (3m ou 7m.)



Ce leurre peut être utilisé avec une canne munie de fil nylon 0.40mm. Prévoir néanmoins un émerillon rolling pour éviter le vrillage du fil.

Leurres souples

Il existe deux grandes familles

- Les slugs et finesses ;
- les shads.

Ces leurres souples sont montés sur des têtes plombées spécifiques au type de leurre.

Le poids de cette tête plombée est fonction de la profondeur du lieu de pêche. Compter 1g/ m de profondeur. Soit pour des fonds de 10m -> 10g. En cas de dérive rapide, il est nécessaire de plomber plus.

La vitesse de descente du leurre est d'environ 1m/s. Il faut donc compter dix secondes avant d'atteindre un fond de 10m

Remarque importante : Le poisson peut prendre le leurre à la descente, prendre garde à la moindre anomalie sur le déroulé de la tresse.

Les slugs et finesses

Ce sont des leurres relativement fins sans caudales. Forme de lançons ou de vers.

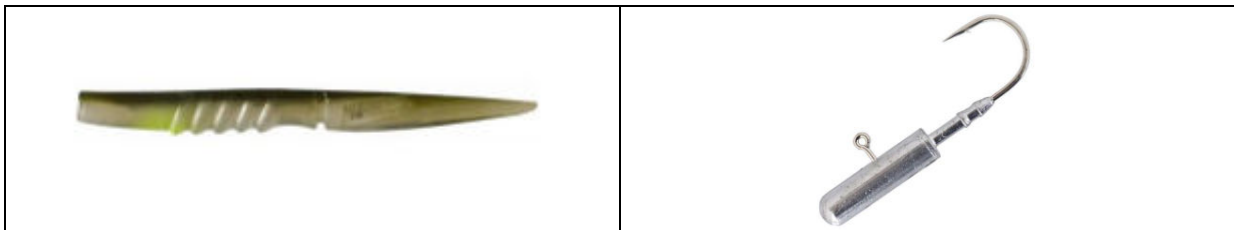
Ils nécessitent une animation pour les rendre attractifs. Ils sont généralement utilisés en début de saison dans les zones sableuses.

C'est ce qu'on appelle la pêche à gratter.

Remarque : Lorsque les fonds sont encombrés, on utilise un montage Texan. Ce montage permet de protéger la pointe de l'hameçon dans le corps du leurre. Ainsi on limite l'accrochage dans les laminaires.

MEGABASS Xlayer

Il est monté sur une tête plombée de type Decoy SV67.



Les Shads

Ces leurres ont une forme plus trapue et disposent d'une caudale qui s'anime au moindre mouvement.

Ils s'utilisent en **lancer ramener** ou **en traction**. Il faut veiller à toujours réduire la bannière notamment lors d'une animation en traction, car le poisson prend souvent le leurre à la descente.

SAWAMURA One Up shad



MEGABASS Dark Sleeper



Ce leurre souple a la particularité d'avoir l'hameçon caché dans la nageoire. Il permet ainsi la prospection des fonds encombrés.

Les jigs.

Ce sont des cuillères métalliques, qui de par leurs poids et de leurs formes, descendent rapidement au fond en papillonnants.

Ces leurres sont utilisés en pêche à la verticale. Soit à la dandine ou pour les fonds plus importants en utilisant la technique de l'ascenseur. Notamment pour la pêche du lieu.



Le matériel

Les cannes

La longueur des cannes pour la pêche aux leurres est comprise entre 2.30m et 2.50m.

Pour les leurres de surface une action parabolique est plutôt recherchée, une action rapide est plutôt recommandée pour les leurres souples.

Pour les pêches à la verticale une canne plus courte est préconisée, il existe des cannes spécifiques pour la pêche au Tenya avec une action progressive et sensible en pointe.

Les fils et tresse.

Le diamètre de la tresse pour la pêche aux leurres est d'environ 0.015mm pour un fluorocarbure de 0.035mm. La durée de vie de la tresse est d'environ 2 à 3 ans. On augmente encore la durée de vie en retournant la tresse sur bobine du moulinet.

Cela justifie d'investir dans une tresse de qualité.

La longueur de fluorocarbure est au minimum de deux fois la longueur de la canne. Une longueur jusqu'à dix mètres peut s'envisager. La particularité du Fluorocarbure est qu'il est pratiquement invisible sous l'eau et qu'il résiste très bien à l'abrasion.

La liaison entre la tresse et le fluoro se réalise par un nœud suffisamment fin pour permettre le passage dans les anneaux de la canne lors des lancers.

Le nœud FG est particulièrement recommandé.



Moulinets

Les moulinets de la série 2500 ou 3000 sont suffisants.

Réaliser un backing avec un nylon fin dans le fond de la bobine du moulinet. Ce backing évite que la tresse tourne sur la bobine et permet un remplissage optimum.

Pour l'opération de remplissage, il convient de placer la bobine de tresse dans un récipient plein d'eau. Cette disposition permet d'éviter le vrillage et l'échauffement de la tresse lors de l'enroulement sur le moulinet.

Pêche au Thon

Le thon est de plus en plus présent dans notre région.

Un matériel spécifique pour la pêche au thon nous est présenté.

Canne, moulinet, leurres