

3. Restitution des travaux

Groupe de travail n° 1 « Préservation des îles et îlots à enjeu » - 25 sept

Thématiques : Faune – Flore – Habitats

Enjeux de préservation : oiseaux nicheurs - phoques gris – espèces végétales patrimoniales



Proposition : Arrêté (Inter)Préfectoral de Protection : une réglementation socle et des secteurs à réglementation renforcée

Principaux retours :

- Adhésion générale sur les zones réglementées (cas particuliers à préciser)
- Adhésion générale sur l'interdiction du survol et des chiens (dérogation résidents ?)
- Questionnement sur la gouvernance et les moyens nécessaires au projet

3. Restitution des travaux

Groupe de travail n° 2 « Fréquentation terrestre » - 9 octobre

Thématiques : Hausse et pics de fréquentation –
Capacité de charge – Outils de régulation

Propositions :

- Amélioration de la gestion de la cale de Saint-Nicolas
- Charte des transporteurs limitant le nombre de passagers (VDO)
- Plans de balisage, restrictions d'accès à certaines plages
- Mise en place d'une jauge à l'échelle de l'archipel (Loi Climat & Résilience)

Principaux retours :

- Adhésion générale au constat d'une fréquentation à adapter en régulant à l'échelle de l'archipel, dont Saint-Nicolas (en priorité) sur juillet-août
- Adhésion générale sur les outils (à préciser) : plans de balisage, réglementation de l'accès à la cale, jauge par flux et capacité de charge avec outil de réservation



3. Restitution des travaux

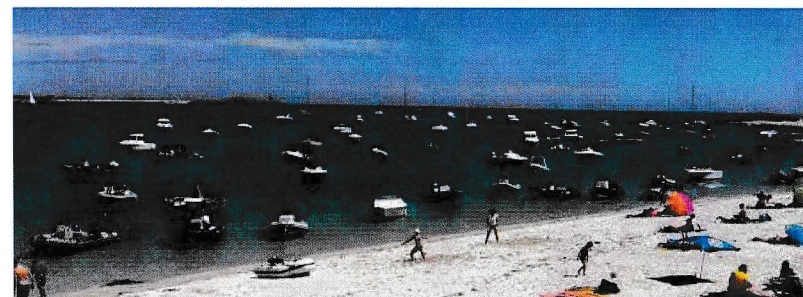
Groupe de travail n° 3 « Fréquentation nautique » - 13 novembre

Thématiques : usages du plan d'eau

→ Incidences sur les capacités physiques du site (sécurité), les milieux et espèces (ancrage dans les herbiers, dérangement) et l'expérience vécue (beachage, nuisances)

Propositions :

- Régulation de certaines activités nautiques
- Plans de balisage sur les sites les plus fréquentés
- Installation de nouveaux équipements de mouillage
- Mise en place d'une jauge globale



Principaux retours :

- Approbation générale des plans de balisage
- Adhésion à l'interdiction d'ancrage dans les herbiers
- Question du report de la plaisance
- Nécessité d'augmenter l'offre d'équipements de mouillage
- Pas d'opposition à la mise en place d'une jauge globale
- Importance de la communication et du contrôle



3. Restitution des travaux

Synthèse

Sur la forme

- Des acteurs largement réunis et mobilisés autour du projet
- Une ambiance d'écoute, de partage et de co-construction

Sur le fond : des consensus et avancées certaines...

- Adhésion au projet et à la nécessité d'agir pour préserver l'archipel
- Principe partagé d'une réglementation socle et renforcée de l'accès aux îles et îlots
- Des « portes ouvertes » en matière de régulation de la fréquentation avec les transporteurs et la plaisance
- Importance d'associer l'ensemble des acteurs dans la durée
- Besoin d'actions d'accompagnement (communication, sensibilisation)

... des points de vigilance

- Risques de report sur certains secteurs si les mesures ne sont pas globales
- Nécessité d'offres alternatives (mouillages) avant mesures d'interdiction
- Acceptation sociale des mesures : importance de la pédagogie
- Contrôle effectif : condition *sine qua non* de l'efficacité
- Financement pérenne du projet à sécuriser (Taxe Barnier)



Ordre du jour

Introduction

1. Le Conseil de l'Archipel

2. Le projet de préservation : sens et objectifs

3. Restitution des travaux

4. Orientations

5. Calendrier et perspectives

4. Les orientations

Les groupes de travail ont permis d'aboutir à des **propositions concrètes** de mesures afin d'atteindre nos 3 objectifs stratégiques.

Une synthèse des discussions a été faite aux autorités compétentes qui ont validé les orientations suivantes :

1. Un arrêté interpréfectoral de protection de biotope et d'habitats naturels
2. La régulation de certaines activités et des plans de balisage
3. Une adaptation de la fréquentation aux enjeux de l'archipel
4. Des actions transversales

Un arrêté interpréfectoral de protection de biotope et d'habitats naturels

Objectif : préserver les habitats naturels terrestres, les oiseaux et les phoques gris

Principes :

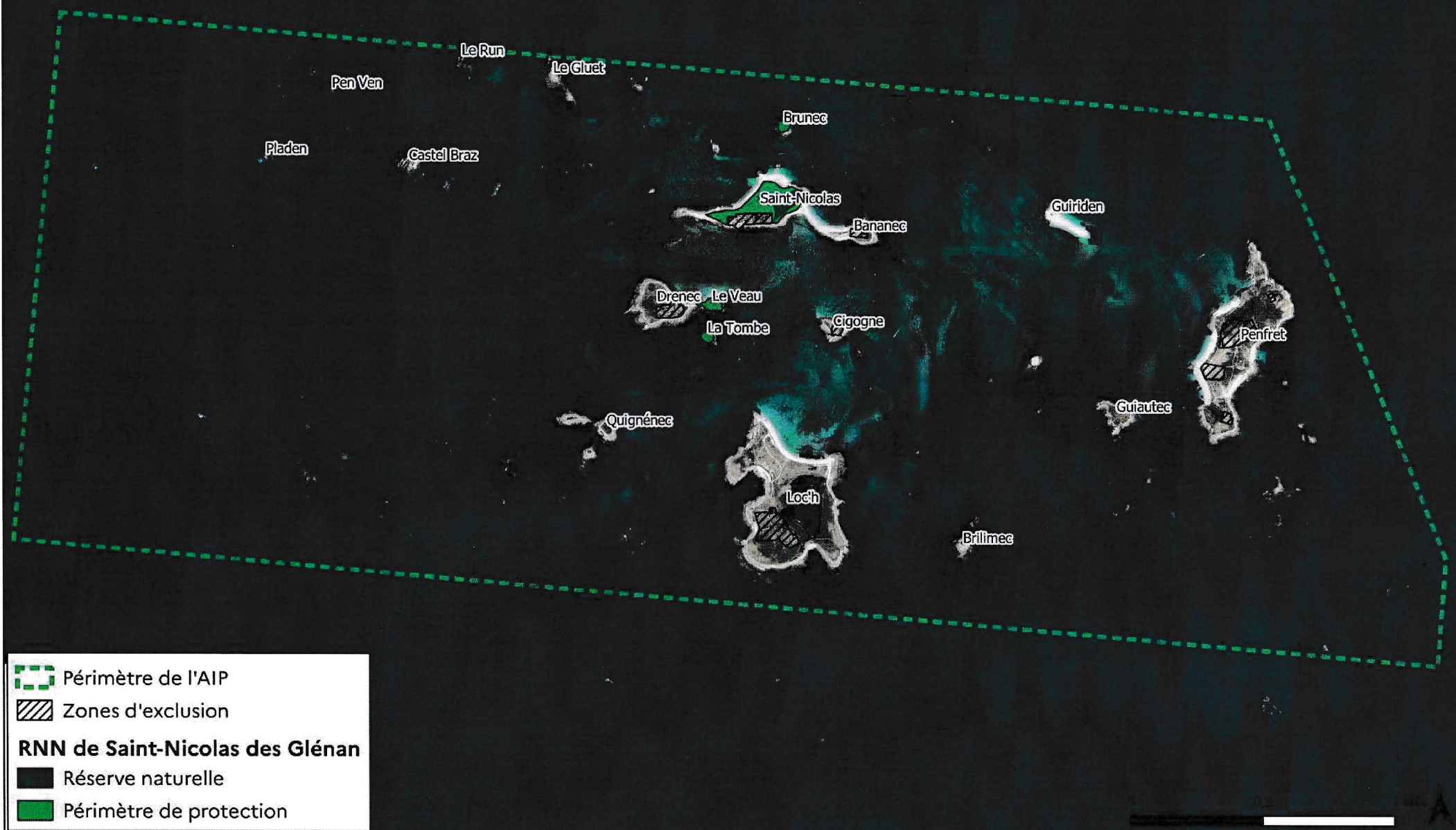
Au sein d'un périmètre global : une réglementation harmonisée

Des zones exclues :


- les zones habitées ou dites « urbanisées »
- la RNN et son périmètre de protection

En complément : révision de l'arrêté préfectoral définissant le périmètre de protection de la RNN (Saint-Nicolas, Brunec, le Veau, la Tombe)


→ une réglementation unique et harmonisée pour l'archipel




 Périmètre de l'AIP

 Zones d'exclusion

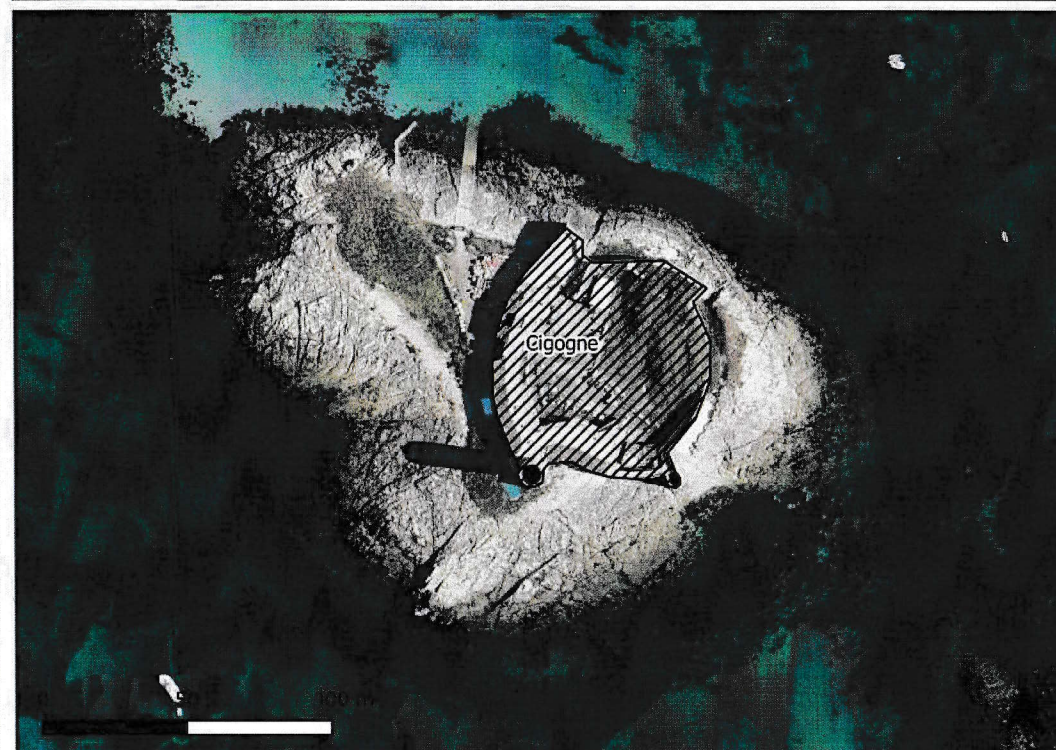
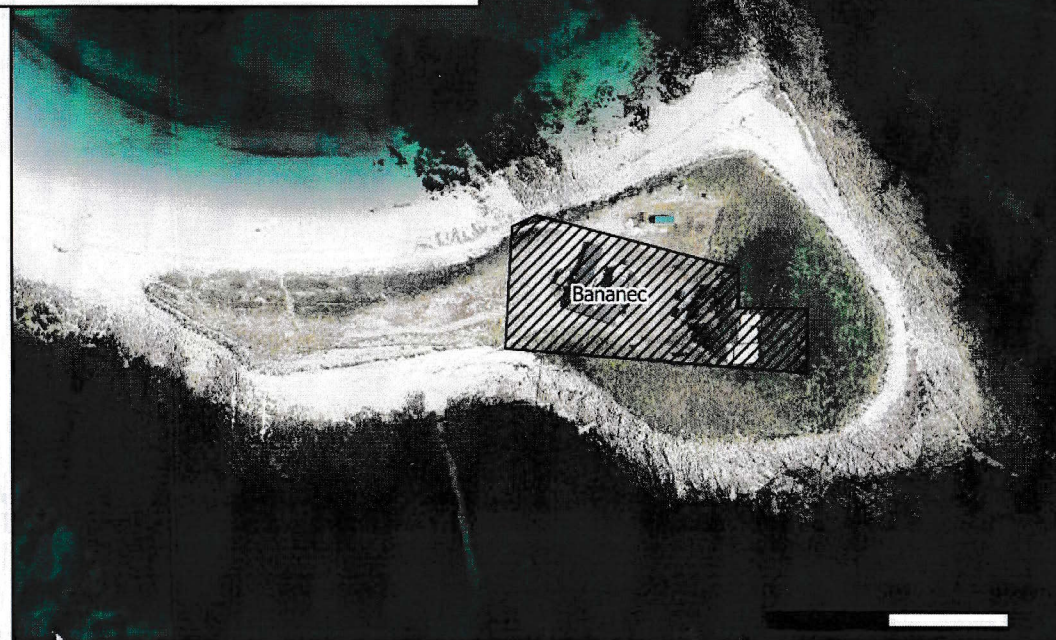
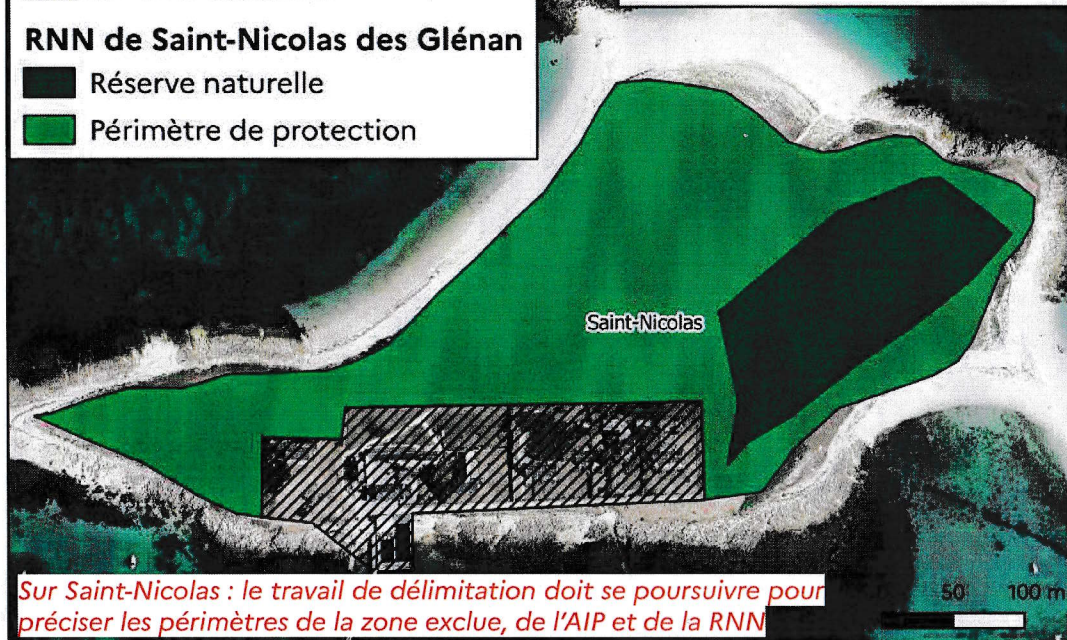
RNN de Saint-Nicolas des Glénan


 Réserve naturelle

 Périmètre de protection

Projet d'AIP - Archipel des Glénan - Zones exclues -

DOCUMENT DE TRAVAIL



 Zones d'exclusion

Projet d'AIP - Archipel des Glénan
- Zones exclues -

DOCUMENT DE TRAVAIL



Réglementation socle

Seront interdits (1/2) :

- l'abandon, le dépôt, le déversement ou le rejet de produits ou déchets de quelque nature qu'il soit ;
- le **dérangement**, le **prélèvement**, le **nourrissage** et l'**introduction d'animaux non domestiques**, quelque soit leur stade de développement ;
- la coupe, le prélèvement, l'introduction de végétaux terrestres cultivés ou non ;
- l'introduction d'animaux domestiques, à l'exception des animaux domestiques utilisés à des fins de gestion des espaces naturels et des chiens (*) ;




les chiens :

- * seront interdits sur l'estran du 1^{er} avril au 30 septembre et devront y être tenus en laisse le reste de l'année ;
- * devront être tenus en laisse sur les parties terrestres en tout temps.

4. Les orientations

Réglementation socle

Seront interdits (2/2) :

- la chasse ;
 - le bivouac et le camping ;
 - l'usage du feu de toute nature, à l'exception des barbecues utilisés à bord des navires de plaisance ;
 - l'extraction, la détention et le transport de matériaux (pierre, sable, minéraux...) ;
-  **l'atterrissage, le décollage et le survol à moins de 300 m de tout aéronef, y compris les aéronefs sans équipage à bord (drones) ;**
- la circulation des véhicules terrestres à moteur à l'exception de ceux utilisés à des fins de gestion, sur les cheminements définis.

4. Les orientations

Des dérogations ou autorisations seront prévues

Les interdictions ne s'appliqueront pas :

- aux **opérations de police, de secours et de sauvetage** ;
- aux **travaux liés à l'activité des services publics** pour des motifs de **sécurité** ou de **santé publiques** ;
- aux **travaux et opérations de gestion** prévus aux différents plans de gestion ;
- aux **suivis scientifiques** commandés par les services de l'État, les gestionnaires d'espaces naturels ou les opérateurs du site Natura 2000 ;
- aux **opérations de régulation des espèces** susceptibles d'occasionner des dégâts ;
- aux **aéronefs utilisés par l'État en cas de nécessité absolue de service** et aux **aéronefs utilisés à l'occasion de missions opérationnelles** effectuées par des unités **militaires** ;
- aux **projets, travaux, activités spécifiquement autorisées par le Préfet**.

Dans les zones tampons autour des reposoirs à phoque gris :

- à l'activité de **plongée sous-marine** pratiquée de façon encadrée par une structure signataire de la **charte d'utilisation des mouillages de moindre impact** destinés à l'activité de plongée

Des accès réglementés sur certains secteurs



Les secteurs à enjeu pour les habitats, la flore patrimoniale, les oiseaux nicheurs précoces ou les oiseaux migrants/hivernants → **interdits d'accès toute l'année**



Les secteurs à enjeu pour les oiseaux marins et littoraux nicheurs
→ **accès et circulation des personnes interdits du 1^{er} avril au 31 août**
→ **distance tampon de 100 m : débarquement sur l'estran interdit**



Les principaux reposoirs à phoque gris
→ **accès et circulation des personnes et des engins nautiques interdits toute l'année**
→ **distance tampon de 200 m**